

**OCHRONA ZNAKU
CZERWONEGO KRZYŻA**



PRZEWODNIK

Warszawa 2004

Uchwała nr 287 / 2004

Zarządu Głównego Polskiego Czerwonego Krzyża z dnia 28.10.2004 roku w sprawie zatwierdzenia „Przewodnika ochrony znaku czerwonego krzyża”

Zarząd Główny Polskiego Czerwonego Krzyża dążąc do upowszechnienia wiedzy o znaku czerwonego krzyża i jego ochrony oraz do zapewnienia w praktyce pełnego poszanowania odnośnych norm prawnych postanawia zatwierdzić “Przewodnik - ochrona znaku czerwonego krzyża”, który stanowi integralną część niniejszej uchwały.

Przewodnik zawiera obowiązujące przepisy prawa wraz z komentarzem dotyczące znaku i jego ochrony, stosowania znaku Polskiego Czerwonego Krzyża, zasad używania znaku we współpracy z partnerami zewnętrznymi oraz reguł postępowania w przypadku nadużyć.

Uchwała wchodzi w życie z dniem podjęcia.

PREZES
Zarządu Głównego
Polskiego Czerwonego Krzyża
Andrzej Wybusz

WICEPREZES
Zarządu Głównego
Polskiego Czerwonego Krzyża
Maria Oleksy



**Publikacja dofinansowana z dotacji
Ministerstwa Obrony Narodowej**

Spis treści:

Słowniczek	4
1. Wstęp	6
2. Dokumenty dotyczące znaku	6
3. Terminologia	7
4. Funkcje znaku:	7
a. Ochronna/rozpoznawcza	7
b. Informacyjna	8
5. Używanie znaku przez siły zbrojne	8
6. Forma znaku	9
7. Znak Polskiego Czerwonego Krzyża	10
8. Używanie znaku przez stowarzyszenie krajowe	10
9. Używanie znaku przez MKCK, Federację i Ruch	11
10. Oznaczenie przynależności do stowarzyszenia:	12
a. Osoby (wolontariusze, pracownicy)	12
b. Budynek i lokale, punkty pomocy	13
c. Środki transportu	13
d. Materiały biurowe PCK	14
e. Materiały promocyjne (koszulki, kubki, długopisy, naklejki, itp.)	15
f. Dowody uznania (medale, dyplomy itp.)	16
g. Pieczętki, sztandary, legitymacje	17
h. Logo akcji	17
11. Zasady używania znaku:	18
a. Ratownicy - pierwsza pomoc	18
b. Honorowe krwiodawstwo PCK	19
c. Młodzież PCK	20
d. Transporty z pomocą humanitarną	21
e. Wolontariusze w czasie kwesty, festynu	22
f. Program "Sieć Partnerów PCK"	22
12. Zasady używania znaku przez podmioty zewnętrzne	23
a. Zasady ogólne	23
b. Procedura udzielania zgody na użycie znaku	24
c. Legalne użycie znaku (nie wymagające zgody PCK)	24
13. Nadużycia	26
a. Wiarołomstwo	26
b. Uzurpacja	27
c. Naśladownictwo (imitacja)	27
14. Postępowanie w przypadkach nadużyć	27
15. Historia znaku	28
16. Nowy znak ochronny	30
17. Ochrona znaku w Polsce międzywojennej	31
Aneks	
1. Wyciąg z I konwencji genewskiej	32
2. Wyciąg z ustawy o PCK	33
3. Wyciąg ze statutu PCK	33
4. Wzór pisma interwencyjnego	34
Bibliografia	35

Słowniczek

Federacja - Międzynarodowa Federacja Stowarzyszeń Czerwonego Krzyża i Czerwonego Półksiężycza (MFSCKiCP). Powstała w 1919 r. (jako Liga), zrzesza obecnie 181 stowarzyszeń (150 stowarzyszeń CK i 31 CP). Zadaniem Federacji jest polepszanie warunków życia osób najsłabszych dzięki mobilizacji sił humanitaryzmu. Federacja wspiera i koordynuje pomoc stowarzyszeń krajowych CK i CP na rzecz ofiar klęsk żywiołowych i katastrof. Świadczy pomoc dla uchodźców i przesiedleńców. Zajmuje się opieką zdrowotną i społeczną.

Honorowi Dawcy Krwi Polskiego Czerwonego Krzyża (HDK). Zrzeszeni w klubach HDK PCK na terenie całego kraju dobrowolnie oddają krew, ratując ludzkie życie. Pierwszy ośrodek przetaczania krwi powstał w 1935 roku w Warszawie przy szpitalu PCK. Po wojnie na zlecenie Ministerstwa Zdrowia PCK organizował stacje krwiodawstwa, a od 1958 roku prowadzi zorganizowaną akcję promocji honorowego krwiodawstwa. Reprezentacją ruchu HDK jest Krajowa Rada HDK PCK.

Konwencje genewskie. Cztery konwencje z 12 sierpnia 1949 roku, których stronami jest obecnie 191 państw. Zawierają przepisy chroniące osoby, które w ogóle nie uczestniczą lub zaprzętały dalszego uczestnictwa w działaniach zbrojnych.

- Konwencja o polepszeniu losu rannych i chorych w armiach czynnych (**KG I**);
- Konwencja o polepszeniu losu rannych, chorych i rozbitków sił zbrojnych na morzu (**KG II**);
- Konwencja o traktowaniu jeńców wojennych (**KG III**);
- Konwencja o ochronie osób cywilnych podczas wojny (**KG IV**).

Międzynarodowa Konferencja Czerwonego Krzyża i Czerwonego Półksiężycza. Jest najwyższą władzą Ruchu. Obok elementów składowych Ruchu w Konferencji uczestniczą przedstawiciele państw-stron konwencji genewskich. Wspólnie analizuje sprawy humanitarne o ogólnym znaczeniu i wszelkie inne kwestie, które się do nich odnoszą oraz podejmuje odpowiednie uchwały. Konferencje zazwyczaj odbywają się raz na cztery lata. Ostatnia Konferencja miała miejsce w 2003 roku w Genewie.

Międzynarodowy Komitet Czerwonego Krzyża (MKCK). Organizacja humanitarna powołana do życia w 1863 roku w Genewie z inicjatywy Henry Dunanta, organizacja szwajcarska będąca podmiotem prawa międzynarodowego. Niesie pomoc ofiarom zbrojnych konfliktów międzynarodowych i wewnętrznych. Wielonarodowy personel MKCK liczy ponad 10.000 osób działających w 80 krajach. Odwiedza jeńców wojennych, internowane osoby cywilne i więźniów politycznych. Łączy rozdzielone rodziny (Centralna Agencja Poszukiwań). Niesie pomoc humanitarną ludności cywilnej. Upowszechnia międzynarodowe prawo humanitarne i działa na rzecz skutecznego jego przestrzegania. Wspiera stowarzyszenia krajowe Czerwonego Krzyża i Czerwonego Półksiężycza.

Międzynarodowy Trybunał Karny (MTK). Pierwszy w historii ludzkości stały sąd międzynarodowy powołany do sądenia pojedynczych osób oskarżanych o popełnienie najcięższych zbrodni, w tym zbrodni wojennych. Działa od 1 lipca 2002 roku, na podstawie Traktatu Rzymskiego, podpisanego w 1998 r.

Młodzież Polskiego Czerwonego Krzyża (MPCK). Pierwsze koła MPCK powstały w 1921 roku, od tego momentu datuje się również powstanie MPCK. Obecnie członkami PCK jest 128 tys. młodych ludzi. Zrzeszeni są w szkolnych i akademickich kołach PCK, grupach SIM, młodzie-

zowych klubach HDK oraz innych grupach. Reprezentacją MPCK są rady młodzieżowe z Krajową Radą Młodzieżową PCK na czele.

Polski Czerwony Krzyż (PCK). Stowarzyszenie krajowe w rozumieniu konwencji genewskich, działające na terytorium Polski w oparciu o ustawę o Polskim Czerwonym Krzyżu z 16 listopada 1964 r. Powstał w 1919 roku. W tym samym roku został uznany przez MKCK i przyjęty do Ligi. Od początku swego istnienia Polski Czerwony Krzyż prowadzi różnorodną działalność w dziedzinie ochrony zdrowia, pomocy socjalnej i pierwszej pomocy, a także pracę wychowawczą z młodzieżą; wyszkolił dziesiątki tysięcy siostr PCK. Jeszcze przed wojną wniósł duży wkład w rozwój krwiodawstwa w Polsce. W czasie wojny i okupacji niósł nieprzerwanie pomoc Polakom w kraju i za granicą. Po zakończeniu II wojny światowej PCK rozpoczął poszukiwania osób zaginionych. Priorytetową sprawą były poszukiwania dzieci polskich wywiezionych na germanizację oraz udział w licznych ekshumacjach ofiar wojny. Prowadził również akcję na rzecz byłych więźniów hitlerowskich obozów koncentracyjnych poddanych eksperymentom pseudomedycznym. Jej celem było wypłacenie jednorazowej pomocy finansowej przez rząd RFN. W czasie stanu wojennego wspólnie z delegatami MKCK wizytował ośrodki dla internowanych i udzielał różnego rodzaju pomocy internowanym i ich rodzinom. PCK propaguje oświatę zdrowotną, promuje honorowe krwiodawstwo, naucza pierwszej pomocy, upowszechnia międzynarodowe prawo humanitarne, pomaga osobom potrzebującym, a szczególnie ludziom starszym, chorym, niepełnosprawnym, ubogim oraz prowadzi wiele innych rodzajów działalności. W 2004 roku Polski Czerwony Krzyż miał 163 tys. członków.

Protokoły dodatkowe (PD I, II). Protokoły dodatkowe do konwencji genewskich z 12 sierpnia 1949 roku przyjęte zostały 8 czerwca 1977 roku. Pierwszy protokół dotyczy konfliktów międzynarodowych, drugi konfliktów niemiędzynarodowych (wewnętrznych).

Rada Delegatów Międzynarodowego Ruchu Czerwonego Krzyża i Czerwonego Półksiężycy. Stanowi forum, w którym uczestniczą przedstawiciele części składowych Ruchu w celu przedyskutowania spraw dotyczących całego Ruchu.

Regulamin. "Regulamin używania znaku czerwonego krzyża i czerwonego półksiężycy" przyjęty przez Radę Delegatów Międzynarodowego Ruchu CK i CP w listopadzie 1991 roku w Budapeszcie (rezolucja nr 5). Wszystkie stowarzyszenia krajowe mają obowiązek przestrzegać jego postanowień. Jest on najdokładniejszą wykładnią przepisów dotyczących posługiwania się znakiem.

Ruch - Międzynarodowy Ruch Czerwonego Krzyża i Czerwonego Półksiężycy obejmuje: Międzynarodowy Komitet Czerwonego Krzyża, Międzynarodową Federację Stowarzyszeń Czerwonego Krzyża i Czerwonego Półksiężycy oraz stowarzyszenia krajowe Czerwonego Krzyża lub Czerwonego Półksiężycy.

Stowarzyszenia krajowe Czerwonego Krzyża lub Czerwonego Półksiężycy. Działają w swoich krajach w czasie pokoju - niosą pomoc dla ofiar katastrof i klęsk żywiołowych, zajmują się pomocą dla ludzi starych, chorych i niepełnosprawnych, promocją zdrowia, prowadzą opiekę socjalną, organizują honorowe krwiodawstwo, uczą pierwszej pomocy, upowszechniają międzynarodowe prawo humanitarne, w wielu krajach prowadzą Biura Informacji o osobach zaginionych; w czasie wojny - pomagają wojskowej służbie medycznej, rannym, chorym, jeńcom, uchodźcom i osobom internowanym.

1. Wstęp

Znak czerwonego krzyża jest jednym z najlepiej rozpoznawanych symboli graficznych. W Polsce i na świecie kojarzy się jednoznacznie z pomocą i ochroną. Ochrona znaku czerwonego krzyża jest obowiązkiem państwa wynikającym z art. 49 I konwencji genewskiej. Państwo polskie realizuje te postanowienia poprzez odpowiednie przepisy zawarte w ustawie o PCK i innych aktach prawnych. Państwo oczywiście ma również obowiązek egzekwować te przepisy i karać podmioty, które dopuszczają się naruszeń. Ochrona znaku jest również obowiązkiem PCK, przy czym nie chodzi tu tylko o ochronę znaku PCK jako dobra osobistego stowarzyszenia, ale o zapewnienie poszanowania znaku chroniącego ludzkie życie w czasie wojny, stanowiącego wspólne dobro całej ludzkości.

Celem Przewodnika jest przekazanie w przystępny sposób informacji dotyczących znaku, ochrony znaku i nadużyć związanych z posługiwaniem się znakiem. Uwagi zawarte w Przewodniku dotyczą również czerwonego półksiężycy, jako znaku równorzędnego.

2. Dokumenty dotyczące znaku

Obowiązujące przepisy dotyczące znaku czerwonego krzyża można podzielić na trzy kategorie: prawo powszechne międzynarodowe i krajowe, przepisy wojskowe, przepisy obowiązujące w Ruchu i regulacje wewnętrzne PCK.

Prawo powszechne

1. Konwencje genewskie z 1949 roku, zwłaszcza artykuły: 38, 44, 53 I KG (Dz. U. z 1956 r. nr 38 poz. 179).
2. Protokoły dodatkowe do konwencji genewskich z 1977 roku, art. 8 [c], 85 [2f] oraz art. 3 i 4 Załącznika 1 do PD I (Dz. U. z 1992 r. nr 41 poz. 175).
3. Ustawa o Polskim Czerwonym Krzyżu z dnia 16 listopada 1964 r., zwłaszcza art. 12 do 15 (Dz. U. z 1964 r. nr 41 poz. 276).
4. Rzymski Statut Międzynarodowego Trybunału Karnego, art. 8, ust. 2, ppkt b, lit. vii (Dz. U. z 2003 r., nr 78 poz. 708).
5. Kodeks karny, art. 126. § 1 (Dz. U. z 1997 r., nr 88 poz. 553).

Przepisy wojskowe

6. Rozporządzenie Ministra Obrony Narodowej z dnia 4 lipca 2003 r. w sprawie kart i tabliczek tożsamości (Dz. U. z 2003 r. nr 133, poz. 1240).
7. Zbiór znaków i skrótów wojskowych wprowadzony do użytku z dniem 2 stycznia 1996 r., sygn. 1462/96, MON, Warszawa 1996.
8. Norma obronna nr NO-02-A032. Emblemat genewski. Maskowanie na lądowych obiektach medycznych. Decyzja nr 302/MON Ministra Obrony Narodowej z 17 grudnia 2001 r. w sprawie norm obronnych, Dz. Urz. MON z 2001 r., poz. 186.

Przepisy wewnętrzne Ruchu i Polskiego Czerwonego Krzyża

9. Regulamin używania znaku przyjęty przez Radę Delegatów Międzynarodowego Ruchu CK i CP w listopadzie 1991 roku w Budapeszcie (Rezolucja nr 5).
10. Statut Polskiego Czerwonego Krzyża z dnia 19 czerwca 2004, zatwierdzony rozporządzeniem Rady Ministrów z dnia 25.10.2004, (Dz. U. z 2004 r. nr 237 poz. 2372).
11. Uchwała KRR PCK nr 22/2000 w sprawie ochrony znaku czerwonego krzyża

- i czerwonego półksiężycza.
12. Uchwała Zarządu Głównego PCK nr 288/2004 w sprawie trybu rozpatrzenia wniosków o udzielenie zgody na użycie znaku czerwonego krzyża.
 13. Uchwała Zarządu Głównego PCK nr 289/2004 w sprawie trybu udzielania zgody na użycie znaku czerwonego krzyża firmom uczestniczącym w programie "Sieć Partnerów PCK".
 14. Uchwała Zarządu Głównego PCK nr 248/2004 w sprawie powołania Komisji ds. Ochrony Znaku Czerwonego Krzyża przy ZG PCK.

3. Terminologia

Jakim słowem posłużymy się, aby określić czerwony krzyż umieszczany przez nas na pismach, materiałach promocyjnych, sprzęcie czy pojazdach? Czy jest to "logo", "symbol", "znak", "godło", "emblemat"? Aby odpowiedzieć na to pytanie należy sięgnąć do dokumentów. Konwencje genewskie z 12 sierpnia 1949 r. używają wyrazu "godło". Ustawa o Polskim Czerwonym Krzyżu z 16 listopada 1964 r. posługuje się zamiennie terminem "godło" i "znak", Statut Polskiego Czerwonego Krzyża z 12 kwietnia 1996 r. również używa terminów "godło" i "znak". Natomiast w różnych materiałach informacyjnych pojawiają się określenia takie jak: "logo", "symbol", czy "emblemat", które są często dosłownymi tłumaczeniami z języków obcych. Często w dokumentach czy materiałach zamiast nazwy "czerwony krzyż" pojawia się określenie "krzyż genewski" - pochodzi ono od miasta Genewy i jest używane zamiennie z nazwą "czerwony krzyż".

**WOBEĆ BRAKU JEDNOLITEGO NAZEWNICTWA I W CELU UNIKNIĘCIA ROZBIEŻNOŚCI
ZALECA SIĘ STOSOWANIE TYLKO I WYŁĄCZNIE TERMINU "ZNAK".**

4. Funkcje znaku

Znak czerwonego krzyża pełni dwie funkcje: ochronną/rozpoznawczą i informacyjną¹.

a. Funkcja ochronna/rozpoznawcza

Znak zapewnia ochronę w ramach międzynarodowego prawa humanitarnego konkretnym osobom i obiektom. Pozwala on również rozpoznać na polu walki takie osoby i obiekty. Kategorie osób i obiektów chronionych wyszczególnione są w art. 24-27 KG I oraz w art. 8 [c] PD I. Są to jednostki medyczne (np. szpitale, ośrodki przetaczania krwi, składnice materiałów medycznych), medyczne środki transportu (lądowe, wodne i powietrzne) oraz personel medyczny i duchowny (np. sanitarny personel cywilny i wojskowy, kapelani, wojskowi pielęgniarze lub noszowi w czasie w pełnienia obowiązków, personel stowarzyszenia krajowego CK lub CP uznany przez odpowiednie władze wojskowe, personel innych ochotniczych stowarzyszeń pomocy uznanych przez odpowiednie władze wojskowe, personel stowarzyszenia krajowego państwa neutralnego).

¹ W konwencjach genewskich i protokołach dodatkowych dla określenia funkcji znaku czerwonego krzyża użyto wyrazów *protective* i *distinctive* (ochronny i rozpoznawczy). Wyrazy te wskazują na funkcję ochronną znaku na polu walki. W Regulaminie dla określenia czerwonego krzyża w funkcji informującej o przynależności do Ruchu użyto wyrazu *indicative* (wyróżniający, informacyjny). W poprzednim polskim tłumaczeniu Regulaminu nie dokonano rozróżnienia pomiędzy wyrazami *distinctive* i *indicative*, tłumacząc oba jako "rozpoznawczy". W Przewodniku, dla określenia czerwonego krzyża w funkcji informującej o przynależności do Ruchu, będziemy się posługiwać wyrazem "informacyjny".

Również MKCK i Federacja prowadząc swoje działania mogą korzystać ze znaku w funkcji ochronnej/rozpoznawczej (art. 44 KG I). Odpowiednikami znaku czerwonego krzyża w znaczeniu ochronnym są także specjalne sygnały świetlne, radiowe i elektroniczne (art. 6,7,8 załącznika 1 do PD I).

b. Funkcja informacyjna

Znak informuje o związku osób, działań lub dóbr ze stowarzyszeniem krajowym Czerwonego Krzyża lub Czerwonego Półksiężyca, MKCK lub Federacją. Znaków pełniących tę funkcję nie wolno umieszczać na opaskach na ramieniu i na dachach budynków (art. 39 i 44 KG I).

Rozróżnienie pomiędzy znakiem w znaczeniu ochronnym/rozpoznawczym bądź informacyjnym nie jest tożsame z rozróżnieniem pomiędzy znakiem używanym w czasie konfliktu zbrojnego i w czasie pokoju albo z rozróżnieniem pomiędzy znakiem dużych bądź małych rozmiarów. Podział ten nie przebiega według tych samych granic, nie należy więc mylić tych pojęć.

5. Używanie znaku przez siły zbrojne

Pierwszym i podstawowym celem umieszczania znaku jest zapewnienie ochrony miejscom i osobom uprawnionym do tego przez konwencje genewskie. W tym celu znaku używają służby medyczne sił zbrojnych. Zasady używania znaku przez wojsko określają właściwe przepisy.

Aby uporządkować sprawę wyglądu znaku w siłach zbrojnych, Minister Obrony Narodowej wprowadził w Wojsku Polskim jednolity sposób malowania znaku czerwonego krzyża na lądowych obiektach medycznych (Norma obronna nr NO-02-A032. Emblemata genewski. Maskowanie na lądowych obiektach medycznych. Decyzja nr 302/MON Ministra Obrony Narodowej z 17 grudnia 2001 r. w sprawie norm obronnych, Dz. Urz. MON z 2001 r., poz. 186). Norma zawiera zasady umieszczania znaku czerwonego krzyża na pojazdach, samolotach i śmigłowcach, wagonach kolejowych i namiotach szpitalnych. Odwołuje się do normy NATO STANAG 2454, dotyczącej szczegółowych zasad umieszczania znaku. Polska norma oparta jest również na normie NATO STANAG 2931.

Siły zbrojne państwa mogą używać albo znaku czerwonego krzyża albo znaku czerwonego półksiężyca. **Niedopuszczalne jest używanie obu znaków jednocześnie.**

Znak czerwonego krzyża zgodnie z rozporządzeniem Ministra Obrony Narodowej z dnia 4 lipca 2003 r., występuje też na kartach tożsamości. Karty wydawane są w trzech kolorach. Karta tożsamości "złota" ze znakiem czerwonego krzyża przeznaczona jest między innymi dla personelu PCK wykonującego w ramach pomocy wojskowej służbie zdrowia czynności wynikające z konwencji genewskich i protokołów dodatkowych do nich. Karty wydawane są w przypadku ogłoszenia mobilizacji i w czasie wojny lub w przypadku wyjazdu w celach służbowych za granicę w związku z udziałem w: a. konflikcie zbrojnym lub dla wzmocnienia sił państwa albo państw sojuszniczych; b. misji pokojowej; c. akcji zapobieżenia aktom terroryzmu lub ich skutkom; d. szkoleniach i ćwiczeniach wojskowych; e. akcjach ratowniczych, poszukiwawczych lub humanitarnych. Kartą "złotą" ze znakiem czerwonego krzyża posługują się również: personel służb medycznych sił zbrojnych, innych organizacji humanitarnych (pomagających wojskowym służbom medycznym) oraz personel duchowny.

Rys. 1 Karta tożsamości "złota"



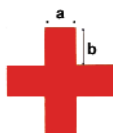
6. Forma znaku

Zgodnie z art. 5 Regulaminu znak w funkcji ochronnej powinien składać się z dwóch równych ramion, przecinających się prostopadłe pośrodku. Krzyż ani półksiężyc nie mogą stykać się z tłem innego koloru niż biały. Odcień czerwieni nie jest ściśle określony, półksiężyc zwrócony jest w dowolnym kierunku.

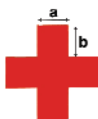
W trakcie prac nad projektem konwencji genewskich obawiano się usprawiedliwienia ataków na obiekty chronione z powodu oznaczenia ich znakiem o niewłaściwych wymiarach lub odcieniu barwy. Dlatego też konwencje nie określają ściśle parametrów znaku w funkcji ochronnej. Warto pamiętać o tym, że znak wykonywany jest niejednokrotnie w warunkach ekstremalnych, takich jak konflikt zbrojny czy klęska żywiołowa. Z tego powodu trudno o zachowanie idealnych proporcji czy kolorystyki.

W 1889 roku szwajcarskie Zgromadzenie Federalne zdefiniowało znak Konfederacji Szwajcarskiej jako biały krzyż na czerwonym tle, gdzie długość ramion krzyża przekracza ich szerokość o jedną szóstą. Czerwonym krzyżem o tych proporcjach posługuje się Międzynarodowy Komitet Czerwonego Krzyża (MKCK). Natomiast stowarzyszenia krajowe niektórych państw zaczęły posługiwać się wersją krzyża składającego się z pięciu kwadratów. Takim krzyżem posługuje się również Polski Czerwony Krzyż.

Poniżej zamieszczone zostały nieobowiązkowe wzory graficzne²



$$b = a + 1/6a$$



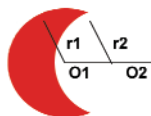
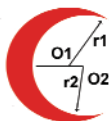
$$a = b \text{ (krzyż składa się z 5 identycznych kwadratów)}$$

Rys. 2 Czerwony krzyż

O1 i O2 = 2 jednostki
R1 = 5 jednostek
R2 = 6 jednostek

O1 = O2 = R1 = R2

Rys. 3 Czerwony półksiężyc



² Philip Eberlin, *Protective Signs*, Genewa: MKCK 1983, s. 24. Por. Jean Pictet, *The Sign of the Red Cross and the Repression of Abuses of the Red Cross Emblem*, Genewa: MKCK [b.d.w.], s.14.

7. Znak Polskiego Czerwonego Krzyża

Znak w funkcji informacyjnej występuje łącznie z nazwą lub inicjałami stowarzyszenia krajowego (Regulamin art. 16). Zabronione jest umieszczanie jakichkolwiek rysunków lub napisów na krzyżu. Tło musi być białe. Regulamin nie uściśla barwy i wymiarów znaku oraz nie reguluje wszystkich problemów związanych z jego wyglądem. Informuje jednak, że stowarzyszenie krajowe może ustalić reguły prawidłowego używania znaku.



Rys. 4 Znak Polskiego Czerwonego Krzyża

Znakiem PCK jest czerwony krzyż w otoczeniu dwóch koncentrycznych okręgów czerwonych z napisem na obwodzie “POLSKI CZERWONY KRZYŻ” (w kolorze czarnym). Napis wykonany jest czcionką *Square bold extended* z podwójnymi odstępami pomiędzy wyrazami. Czerwony kolor krzyża uzyskiwać należy poprzez stosowanie farb drukarskich *Pantone 1795 C*, *Pantone 32*, *Pantone 485*³. Przy druku czarno-białym należy starać się, aby krzyż nie był czarny, a jasno-szary⁴.

8. Używanie znaku przez stowarzyszenie krajowe

Wyłączne prawo do posługiwania się znakiem informacyjnym w Polsce należy do Polskiego Czerwonego Krzyża. W czasie trwania konfliktu zbrojnego używanie znaku informacyjnego do oznaczania pojazdów i budynków oraz osób związanych z stowarzyszeniem krajowym, które otrzymały pozwolenie na posługiwanie się znakiem w znaczeniu ochronnym, zależy od aprobaty władz wojskowych.

W czasie pokoju:

Znak w znaczeniu ochronnym w czasie pokoju używany jest tylko i wyłącznie przez wojskowe służby medyczne. Natomiast znak w znaczeniu informacyjnym zastrzeżony jest dla stowarzyszeń krajowych Czerwonego Krzyża. Konwencje nie regulują precyzyjnie wielkości znaku informacyjnego. Zgodnie z przepisami ma on być “małych rozmiarów”, a jego wielkość nie może prowadzić do pomylenia go ze znakiem w funkcji ochronnej.

³ Podane wyżej specyfikacje techniczne dotyczą druku w profesjonalnych drukarniach. Przy druku na drukarce biurowej należy użyć dostępnego koloru czerwonego.

⁴ Podręcznik *Upowszechniania Idei Czerwonokrzyżskiej* z 1991 roku informuje o możliwości użycia przy druku siatki czarno-białej o nasyceniu kolorem 60%. Dla potrzeb biurowych wystarczy jednak dokonanie wydruku w odcieniach szarości.

Istnieją jednak dwa wyjątki, gdy znak w znaczeniu informacyjnym nie musi mieć małych rozmiarów:

1. W czasie wydarzeń, podczas których ratownicy stowarzyszenia krajowego muszą być szybko i łatwo rozpoznani. Wtedy niezbędne jest użycie dużego znaku celem identyfikacji osób udzielających pomocy. Te wydarzenia to: klęski żywiołowe i katastrofy oraz imprezy masowe, gdzie za udzielanie pierwszej pomocy odpowiada stowarzyszenie krajowe Czerwonego Krzyża.
2. Jeżeli stowarzyszenie krajowe zawczasu przeznacza środki transportu do działań zgodnych z konwencjami genewskimi w czasie konfliktu zbrojnego na podstawie umowy z władzami wojskowymi. W momencie wybuchu konfliktu znak ten automatycznie zmieni funkcję informacyjną na rozpoznawczą/ochronną.

W POZOSTAŁYCH SYTUACJACH ZNAK INFORMACYJNY MUSI POZOSTAĆ MAŁYCH LUB BARDZO MAŁYCH ROZMIARÓW. ZNAKU INFORMACYJNEGO NIE WOLNO UMIESZCZAĆ NA OPASKACH I DACHACH BUDYNKÓW.

W czasie konfliktu zbrojnego:

W czasie konfliktu zbrojnego stowarzyszenie krajowe może realizować dwa rodzaje zadań:

1. Zadania organizacji wynikające z konwencji genewskich. Przy wykonywaniu tych zadań personel PCK podlegający prawom i regulaminom wojskowym może posługiwać się znakiem w znaczeniu ochronnym.
2. Inne zadania statutowe (sprecyzowane w dokumentach takich jak: ustawa o PCK, Statut PCK, dokumenty Ruchu), w trakcie wykonywania których posługuje się znakiem informacyjnym.

Polskie ustawodawstwo na czas konfliktu zbrojnego nie ogranicza roli PCK. Organizacja może więc prowadzić swoje działania statutowe (niewynikające z konwencji genewskich), podczas których posługiwać się będzie znakiem informacyjnym.

9. Używanie znaku przez MKCK, Federację i Ruch

Oprócz znaków używanych przez stowarzyszenia krajowe swoje znaki posiadają dwa pozostałe członki Ruchu: MKCK oraz Federacja. Prawo posługiwania się znakiem przez MKCK i Federację wynika z konwencji genewskich (art. 44 KG I).

Znakiem MKCK jest czerwony krzyż z napisem na obwodzie koła: "COMITE INTERNATIONAL GENEVE".



ICRC

Rys. 5 Znak MKCK

Natomiast Federacja, która nie jest ani stowarzyszeniem krajowym ani państwem, mogła obrać za swoje godło i czerwony krzyż i czerwony półksiężyc, w 1983 roku przyjęła poniższy znak.



Rys. 6 Znak Federacji

Znak Ruchu wygląda tak jak znak Federacji, jednak pozbawiony jest czerwonej obwódki.



Rys. 7 Znak Ruchu

10. Oznaczenie przynależności do stowarzyszenia

W tej części materiału przedstawione zostały informacje o tym, jak powinny używać znaku Polskiego Czerwonego Krzyża osoby związane z organizacją, jak oznaczać sprzęt i działania prowadzone przez PCK.

a. Osoby (pracownicy, wolontariusze)

Pracownicy, jak i wolontariusze PCK mają prawo nosić znak (w znaczeniu informacyjnym), oznaczający ich związek ze stowarzyszeniem krajowym. Znaczek powinien być niewielkich rozmiarów, w postaci broszki lub plakietki, gdzie obok znaku znajduje się napis zawierający nazwę stowarzyszenia krajowego. Plakietka noszona w czasie pracy lub realizacji zadań wynikających z bycia wolontariuszem, gdy pracownicy lub wolontariusze stykają się z osobami spoza stowarzyszenia, powinna również zawierać informację, do jakiej jednostki organizacyjnej dana osoba przynależy: zarząd, grupa, klub, koło oraz imię i nazwisko. W ten sposób stowarzyszenie buduje swoją wiarygodność. Taka otwartość i jawność pokazuje, że za działaniami stoją konkretni ludzie (wyjątkiem jest sytuacja zamieszek wewnętrznych, gdy ze względu na bezpieczeństwo własne można nie podawać imienia i nazwiska).

W czasie wolnym i w czasie pracy wolontariusze i pracownicy mogą też nosić bardzo mały znaczek, poprzez który wyrażają swoją solidarność z Ruchem, jego zasadami i celami oraz związek ze stowarzyszeniem krajowym. Ze względu na bardzo małe rozmiary znaczka, można na nim umieścić znak czerwonego krzyża, bez podania nazwy stowarzyszenia.

b. Budynki, lokale, punkty pomocy

Znak Polskiego Czerwonego Krzyża oraz informacje dotyczące jednostki organizacyjnej (zarząd, klub, grupa) powinny być umieszczone w widocznym miejscu. Informacje te powinny być umieszczone niezależnie od tego, czy budynek bądź lokal należy do PCK, czy nie. Znak nie można umieszczać na dachu, gdyż mógłby być pomyłony ze znakiem ochronnym. Nie należy umieszczać znaku na budynkach, które należą wprawdzie do Polskiego Czerwonego Krzyża, ale są wyłącznie wynajmowane (PCK nie prowadzi tam działalności).

Znak PCK wraz z informacją o przynależności do odpowiedniej jednostki organizacyjnej może być umieszczany na szpitalach i punktach pierwszej pomocy należących do PCK oraz w innych miejscach, w których PCK prowadzi swoją działalność statutową.

Ambulanse i punkty pomocy nie należące do stowarzyszenia krajowego ani do wojskowej służby medycznej mogą posługiwać się znakiem czerwonego krzyża wyłącznie wtedy, gdy udzielają pomocy bezpłatnie.

c. Środki transportu

Na środkach transportu używanych przez stowarzyszenie krajowe należy umieszczać znak informacyjny (wraz z nazwą stowarzyszenia) oraz informację o jednostce, do której środek transportu należy.

NIE WOLNO UMIESZCZAĆ ZNAKU CZERWONEGO KRZYŻA BEZ OPISOW, GDYŻ MOŻE TO POWODOWAĆ SKOJARZENIA Z POJAZDAMI WOJSKOWEJ SŁUŻBY MEDYCZNEJ I UŻYCIEM ZNAKU W ZNACZENIU OCHRONNYM.

Wyjątkiem jest sytuacja, w której w umowie z odpowiednimi władzami wojskowymi stowarzyszenie zawarło klauzulę, iż w przypadku konfliktu zbrojnego dany pojazd będzie używany do celów medycznych (art. 13 Regulaminu).



Rys. 8 Przykładowy sposób oznakowania pojazdów PCK

W wielu wypadkach pojazdy w stowarzyszeniu są darami od sponsorów lub ich zakupy zostały przez nich dofinansowane. Gdy sponsor domaga się takiej informacji, można umieścić oprócz znaku PCK logo sponsora (mniejsze i umieszczone w pewnej odległości od znaku PCK) oraz informację, że dany pojazd został подарowany lub że przekazano dużą sumę pieniędzy na jego

zakup. Informacja ta ma wyjaśnić powiązania pomiędzy sponsorem a stowarzyszeniem krajowym. Zasady szczegółowe określone zostały w Regulaminie.

NIE WOLNO UŻYWAĆ ZNAKU DO OZNACZANIA POJAZDÓW PRYWATNYCH ANI INNYCH POJAZDÓW NIE BĘDĄCYCH WŁASNOŚCIĄ PCK. JEŻELI POJAZD JEST TYMCZASOWO UŻYWANY PRZEZ PCK, ZNAK NIE MOŻE BYĆ UMIESZCZONY W SPOSÓB TRWAŁY.

d. Materiały biurowe PCK (papier firmowy, koperty, wizytówki)

W 1998 roku w Biurze ZG PCK opracowano wzór używanego obecnie znaku PCK. Poza znakiem opracowany został wzorcowy komplet materiałów biurowych: papierów firmowych, kopert, biletów wizytowych. Stosowanie tych jednolitych wzorów graficznych wzmacnia jedność i spójność stowarzyszenia. Pozwala to również szybciej zidentyfikować próby fałszowania znaku Polskiego Czerwonego Krzyża.

Na materiałach informacyjnych nie powinno się umieszczać symboli innych niż te, które są wspólne dla całego stowarzyszenia. Niedopuszczalne jest posługiwanie się znakiem MKCK lub Federacji. Związek organizacyjny PCK z tymi dwiema instytucjami nie upoważnia do posługiwania się ich znakami. Wyjątkiem są wspólne przedsięwzięcia i wspólnie przeprowadzane kampanie.



swiss 721 black	15	15	2	100
swiss 721 bold	8	8	0	100
swiss 721 light	6,5	7,5	0	100
	stopień pisma	interlinia	 Kerning	skala horyzontalna

Rys. 9 Wzór biletu wizytowego

Czcionka

Czcionką użytą do wykonania napisu “Polski Czerwony Krzyż” w znaku PCK jest *Square bold extended*, natomiast na papierze firmowym używamy czcionki *Swiss 721*. Są to czcionki z biblioteki *Bitstream*.

Typografia - legenda

swiss 721 bold	8	8	0	100
nazwa czcionki	stopień pisma	interlinia	kerning	skala horyzontalna



swiss 721	7	7	0	100
swiss 721	12	12	0	100
swiss 721 black	12	12	1,15	100
swiss 721 bold	8	8	0	100
swiss 721 light	6,5	7,5	0	100
	stopień pisma	interlinia	kerning	skala horyzontalna

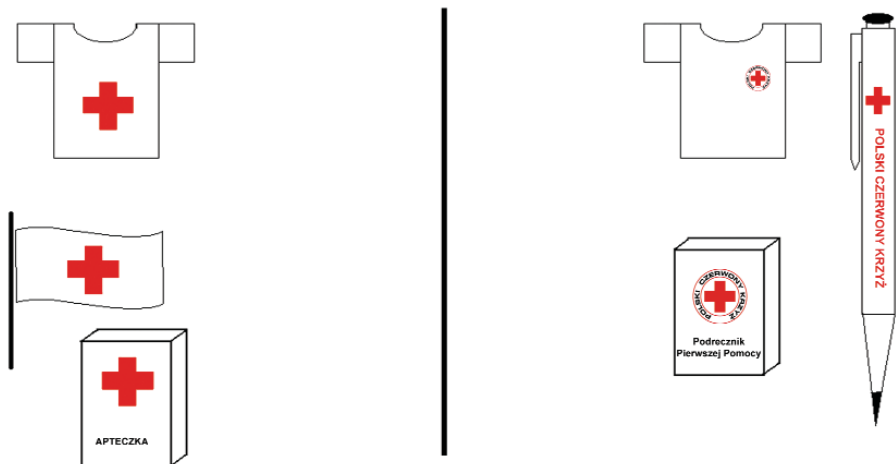
Rys. 9a Wzór biletu wizytowego imiennego

e. Materiały promocyjne (koszulki, kubki, długopisy, naklejki, itp.)

Przedmioty te pełnią podwójną rolę:

- służą określeniu przynależności posiadacza do PCK (koszulka w czasie festynu czy kwesty);
- wyrażają uznanie dla jego działalności (kubek wręczony podczas uroczystości).

Przy projektowaniu tego typu materiałów należy pamiętać, aby umieszczony na nich krzyż nie mógł być pomyłony ze znakiem w znaczeniu ochronnym. W wypadku użycia znaku czerwonego krzyża należy pamiętać o obowiązku umieszczenia napisu "Polski Czerwony Krzyż". Jeżeli przedmiot jest wyraźnie dowodem uznania (kubek, zegar i inne przedmioty nie noszone na co dzień) to dopuszczalna jest większa dowolność w opatrywaniu go symbolami graficznymi. Wynika to z przepisów Regulaminu (Art. 5 akapit 3)



Rys. 10 Niewłaściwe (po lewej) i właściwe (po prawej) użycie znaku

f. Dowody uznania (medale, dyplomy itp.)

Na dowodach uznania powinien znaleźć się napis “Polski Czerwony Krzyż” oraz, jeżeli to możliwe, krótka informacja dotycząca znaczenia dowodu uznania lub rodzaju zasługi, za którą został przyznany. W tych sytuacjach forma graficzna nie jest dokładnie określona. (Regulamin art. 5 akapit 3 i art. 26), ale zalecane jest stosowanie uznanych w Ruchu wzorów.



Rys. 11 Dyplom polskiej szkoły międzynarodowego prawa humanitarnego

g. Pieczętki, legitymacje, sztandary

Pieczętki

Na pieczętkach (stemplach podłużnych lub okrągłych) używanych przez PCK występuje znak czerwonego krzyża z napisem "Polski Czerwony Krzyż" oraz innymi danymi dotyczącymi podmiotu posługującego się stemplem. Ze względu na wielkość wystarczy na pieczętce umieścić znak czerwonego krzyża i podpis "Polski Czerwony Krzyż". **Należy pamiętać, aby nie umieszczać znaku czerwonego krzyża na stemplach imiennych.**

Legitymacje

Nowy wzór legitymacji (zaakceptowany przez Dyrektora Biura ZG PCK) ze znakiem Polskiego Czerwonego Krzyża pojawił się w 2001 roku. Od 2003 roku w użyciu są również nowe "marchuszki" (dowody opłacenia składki członkowskiej umieszczane na legitymacji) ze znakiem Polskiego Czerwonego Krzyża.

Sztandary

Informacje dotyczące wyglądu sztandaru znajdują się w "Zasadach nadawania sztandarów klubom HDK PCK" (Uchwała 242/2001 ZG PCK z 15 lutego 2001 r.); na jednej ze stron sztandaru powinien być umieszczony czerwony krzyż na białym tle. Krzyż powinien składać się z pięciu jednakowych kwadratów. Głowica sztandaru może być wykonana w kształcie znaku czerwonego krzyża. Podobne przepisy należałoby wprowadzić dla całego stowarzyszenia.

h. Logo akcji

Polski Czerwony Krzyż prowadząc swoje akcje i programy używa logo dla potrzeb tych akcji. W logo wykorzystywany jest znak Polskiego Czerwonego Krzyża.



Rys. 12 Logo 40 - lecia Ruchu SIM

Zarządy lub jednostki podstawowe mogą tworzyć własne logo dla akcji o zasięgu lokalnym z wykorzystaniem znaku Polskiego Czerwonego Krzyża, ale zawsze z poszanowaniem Regulaminu.



Rys. 13 Logo zaprojektowane przez Zarząd Okręgowy

UWAGA: W LOGACH NALEŻY UŻYWAĆ ZNAKU POLSKIEGO CZERWONEGO KRZYŻA. WSZELKIE MODYFIKACJE ZNAKU PCK LUB UŻYWANIE ZNAKU CZERWONEGO KRZYŻA SĄ NIEDOPUSZCZALNE

Projektując logo akcji należy pamiętać o kilku zasadach:

1. Starajmy się o czytelny i przejrzysty wygląd logo.
2. Używajmy znaku Polskiego Czerwonego Krzyża, a nie czerwonego krzyża.
3. Elementem logo nie mogą być wizerunki sprzeczne z celami i zadaniami PCK (broń, alkohol, papierosy), chyba że chodzi o akcję typu “rzuć palenie z PCK”.
4. Jeżeli akcja jest prowadzona we współpracy z innym podmiotem, znak Polskiego Czerwonego Krzyża powinien znajdować się w pewnym oddaleniu od znaku partnera oraz powinny zostać zachowane właściwe proporcje (patrz logo współpracy z firmą Shell na stronie 22).

11. Zasady używania znaku

Poniższe zasady opracowano na podstawie Regulaminu i w oparciu o doświadczenia dotyczące ochrony znaku czerwonego krzyża zebrane w stowarzyszeniach krajowych. Stosowanie się do nich w codziennej działalności pracowników i wolontariuszy stowarzyszenia pozwoli na poszanowanie znaku, przestrzeganie prawa i wzmocnienie wizerunku PCK.

POSŁUGUJĄC SIĘ ZNAKIEM OKAŻMY NALEŻNY MU SZACUNEK. KAŻDORAZOWO OCEŃMY CZY POSŁUGIWANIE SIĘ ZNAKIEM NIE PRZYNOŚI UJMY PCK. NOSZĄC ZNAK LUB PRZEBYWAJĄC W JEGO POBLIŻU POWSTRZYMAJMY SIĘ OD DZIAŁAŃ, KTÓRE MOGĄ BYĆ ODEBRANE NEGATYWNIE.

a. Ratownicy - pierwsza pomoc

Pierwsze stowarzyszenia krajowe czerwonego krzyża powołano, aby pełniły pomocniczą rolę wobec wojskowych służb medycznych. Wolontariusze stowarzyszeń krajowych nieśli pomoc rannym żołnierzom na polu walki. Dziś, w warunkach pokoju, PCK pomaga poprzez zorganizowane w tym celu Grupy Ratownictwa PCK i Grupy Pomocy Humanitarnej PCK. Nosząc znak, członkowie tych grup powinni kierować się następującymi zasadami:

1. Znak czerwonego krzyża, noszony przez ratowników, powinien zawsze zawierać nazwę PCK.
2. Punkt, gdzie udzielana jest przez PCK pomoc, powinien obok znaku posiadać stosowną informację, że niesiona pod tym znakiem pomoc ma związek z PCK.
3. Znak na pojazdach zawsze powinien być umieszczany razem z nazwą stowarzyszenia, nie może on budzić skojarzeń z pojazdami wojskowej służby zdrowia.
4. Znak umieszczany na sprzęcie powinien raczej informować o przynależności tego sprzętu do PCK, niż o jego przeznaczeniu do niesienia pomocy.
5. Znak na plecach powinien być łatwo usuwalny (np. mocowany “na rzepy”), gdyż może być noszony tylko w wyjątkowych sytuacjach (patrz strona 11)
6. Najlepszym miejscem dla umieszczenia znaku na ubiorze są okolice po lewej lub prawej stronie klatki piersiowej. (Znak na ramieniu może budzić skojarzenia ze znakiem ochronnym - w tym miejscu umieszczony jest znak ochronny na opasce).
7. Ratownicy PCK, którzy spełniają określone warunki, mogą nosić odznakę “Ratownik PCK” (Uchwała ZG PCK nr 177/04 z dnia 8 stycznia 2004 r.).



Rys. 14 Odznaka Ratownik PCK

Biały krzyż na zielonym tle

Unia Europejska przyjęła Dyrektywę Rady nr 92/58/EWG specjalny znak na oznaczenie przedmiotów w miejscu pracy związanych z udzielaniem pierwszej pomocy. Rozporządzenie Ministra Pracy i Polityki Socjalnej z dnia 26 września 1997 r. w sprawie ogólnych przepisów bezpieczeństwa i higieny pracy (Dz. U. nr 129, poz. 844) wdrożyło tę dyrektywę do prawa polskiego oraz nakazało stosowanie normy dotyczącej wyglądu takich znaków (PN-93/N-01256/03). Znak ten i jemu pokrewne używane są do oznaczania: apteczki, punktu pierwszej pomocy, noszy, telefonu alarmowego. Stosowanie tego znaku również poza miejscami pracy pozwoliłoby uniknąć wielu nadużyć związanych z oznaczaniem apteczek czy punktów pierwszej pomocy.



Rys. 15 Znak do oznaczania przedmiotów związanych z pierwszą pomocą
(biały krzyż na zielonym tle)

b. Honorowi Dawcy Krwi PCK

Przez wiele lat krwiodawcy posługiwali się znakiem czerwonego krzyża (zwłaszcza w celach dekoracyjnych) z dużą dowolnością. Nie wynikało to ze złej woli osób bezinteresownie pomagających bliźnim, ale z braku informacji, a czasem uregulowań wewnątrz stowarzyszenia. Najlepszym rozwiązaniem jest przyjęcie reguł dotyczących użycia znaku w celach dekoracyjnych zgodnych z Regulaminem. Komentarze do artykułu 5 (akapit 2 i 3) najlepiej wyrażają te sytuacje, w których można używać czerwonego krzyża jako znaku dekoracyjnego. Dopuszcza się tam pewną dowolność graficzną, o ile nie godzi ona w prestiż znaku. Warto jednak pamiętać, iż wszelkie zmiany graficzne zacierają w świadomości osób postronnych różnicę pomiędzy znakiem czerwonego krzyża, a znakami będącymi jego naśladownictwem.

Regulamin zezwala na pewną dowolność w używaniu znaku na materiałach w celach dekoracyjnych, np.:

- Umieszczenie obwódki w innym kolorze wokół krzyża;
- Zmiana odcienia czerwieni;
- Użycie samego obramowania krzyża;
- Pokrycie znaku jakimś motywem.

NALEŻY PAMIĘTAĆ, ŻE TA DOWOLNOŚĆ NIE DOTYCZY ZNAKU UŻYWANEGO W ZNACZENIU INFORMACYJNYM. NIE WOLNO TAKICH ZNAKÓW UMIESZCZAĆ NA BUDYNKACH CZY PAPIERZE KORESPONDENCYJNYM. NAJLEPSZYM MIEJSCEM DO UMIESZCZANIA TAK ZMIENIONYCH ZNAKÓW SĄ: WYDAWNICTWA, MEDALE I INNE DOWODY WDZIĘCZNOŚCI.

Znakiem często używanym przez honorowych krwiodawców jest kropelka trzymająca znak czerwonego krzyża. Prawa autorskie do wykorzystywania poniższego znaku graficznego posiada ZG PCK. Kropelkę należy traktować jak opisane powyżej logo akcji. **Wraz z kropelką musi występować zawsze napis “Polski Czerwony Krzyż”, wykonany czcionką firmową.** Może być umieszczana na dowodach uznania związanych z honorowym krwiodawstwem, jednak nie powinna się pojawiać na materiałach biurowych.



Rys. 16 Kropelka Czerwonokrzyska

W dokumentach PCK dotyczących ruchu Honorowych Dawców Krwi (HDK) znak czerwonego krzyża wymieniony jest w kilku miejscach. Zgodnie z regulaminem klubu HDK (Uchwała KRR 32/96 z dnia 14 grudnia 1996 r.) klub ma prawo posiadać stempel podłużny ze znakiem czerwonego krzyża na górze stempla. Zgodnie z regulaminem klub HDK może posiadać sztandar (patrz punkt poświęcony sztandarom). Kluby HDK mogą posiadać również własną odznakę klubową i emblemat. Zasady ich posiadania (również wzór graficzny) zatwierdza Okręgowa Rada HDK. Rada musi kierować się Regulaminem używania znaku.

c. Młodzież Polskiego Czerwonego Krzyża

Prawo do posiadania własnego znaku daje ruchowi młodzieżowemu Regulamin - artykuły 16 i 17 określają zasady posługiwania się znakiem przez młodzież. W dokumentach PCK status znaku MPCK uregulowany został w Załączniku do uchwały KRR 23/2003 z 28 czerwca 2003 roku “Struktury i zasady działania ruchu młodzieżowego PCK”. W rozdziale 1 pkt 4 znajduje się przepis mówiący, że znakiem organizacyjnym MPCK jest znak czerwonego krzyża na białym tle w obwódce z napisem “Młodzież Polskiego Czerwonego Krzyża” lub “Młodzież PCK”. W chwili obecnej funkcjonują dwa znaczki Młodzieży Polskiego Czerwonego Krzyża. Starszy, z grudnia

1973 roku (zgodnie z zezwoleniem Ministra Spraw Wewnętrznych Nr D. 448/S/XI/72) i nowy, zatwierdzony wyżej wymienioną uchwałą KRR.



Rys. 17a Stary znak Młodzieży PCK



Rys. 17b Nowy znak Młodzieży PCK

UWAGA: JEST TO JEDYNA DOZWOLONA MODYFIKACJA ZNAKU PCK

d. Transporty z pomocą humanitarną

Jednym ze statutowych zadań Polskiego Czerwonego Krzyża jest pomoc ofiarom katastrof i klęsk żywiołowych w kraju i zagranicą, często poprzez wysyłanie transportów. Regulamin informuje, że stowarzyszenie krajowe może użyć znaku z nazwą lub inicjałami stowarzyszenia Czerwonego Krzyża do oznakowania wysyłanej pomocy. Transport musi należeć do stowarzyszenia krajowego bądź być przez nie nadzorowanym.

Nie wolno zezwalać na korzystanie ze znaku przez inne organizacje humanitarne, gdyż wtedy nie ma możliwości kontroli przestrzegania zasad posługiwania się znakiem. Tym bardziej, że konwencje genewskie nie przewidują w czasie pokoju możliwości posługiwania się znakiem przez podmioty inne niż wojskowe służby medyczne lub części składowe Ruchu⁵. Regulamin w art. 27 wyraźnie i kategorycznie podkreśla konieczność unikania nadużyć.

NIEDOPUSZCZALNE JEST UŻYWANIE ZNAKU DLA UŁATWIANIA PRZEKROCZENIA GRANIC PRZEZ ORGANIZACJE HUMANITARNE I INNE PODMIOTY SPOZA RUCHU. SZCZEGÓLNIIE GROŹNE JEST POSŁUGIWANIE SIĘ ZNAKIEM PRZEZ PODMIOTY NIE ZWIĄZANE Z RUCHEM NA TERENACH OGARNIĘTYCH KONFLIKTEM ZBROJNYM. NALEŻY PRZECIWDZIAŁAĆ TAKIM PRAKTYKOM.

W wypadku czerwonokrzyżskich transportów nie może zachodzić podejrzenie o pogwałcenie którejkolwiek z siedmiu zasad Ruchu, a w szczególności zasad humanitaryzmu, bezstronności czy niezależności stowarzyszenia.

⁵ Jedynym wyjątkiem są punkty udzielające tylko i wyłącznie bezpłatnej pomocy medycznej (I KG, art. 53).

Przepisy konwencji genewskich mówią wyraźnie, że na terenie danego państwa prawo do posługiwania się znakiem czerwonego krzyża posiadają wojskowe służby medyczne i stowarzyszenie krajowe Czerwonego Krzyża. Jak więc traktować transporty z pomocą humanitarną stowarzyszenia krajowego przejeżdżające lub dostarczające pomoc do innego kraju? Odpowiedź na to pytanie dała rezolucja XI przyjęta podczas X Międzynarodowej Konferencji Czerwonego Krzyża (Genewa, 1921). W rezolucji znajduje się przepis mówiący o tym, że jeżeli jedno stowarzyszenie prowadzi jakąkolwiek działalność na terenie innego kraju, musi ono poinformować o tym fakcie i uzyskać zgodę najwyższych władz stowarzyszenia tego kraju. Dotyczy to w szczególności spraw związanych z użyciem znaku i nazwy “Czerwony Krzyż”, a więc i transportów z pomocą humanitarną.

e. Kwesty i imprezy masowe

W czasie festynów, koncertów czy innych imprez masowych obecność PCK zaznaczyć się może w sposób dwojaki:

1. **Stoisko promocyjne.** Powinno ono być oznaczone znakiem PCK wraz z informacją, że jest to stoisko promocyjne nie związane z udzielaniem pierwszej pomocy, pogotowiem ratunkowym czy punktem pobytu lekarza lub pielęgniarki. Unikniemy w ten sposób nieporozumień związanych z tym, że ludzie kojarzą znak czerwonego krzyża z pomocą medyczną.
2. **Punkt pierwszej pomocy.** Gdy PCK udziela pierwszej pomocy po uzgodnieniu z organizatorem imprezy, należy punkt oznaczyć znakiem PCK wraz z informacją o treści “Punkt pierwszej pomocy” lub “Pierwsza pomoc”
3. **Kwesty.** PCK jest organizatorem zbiórek pieniężnych, popularnie zwanych kwestami. Kwestujący muszą mieć na identyfikatorze znak PCK. Znaczek z czerwonym krzyżem może być przyklejany tylko osobom, które wyraziły chęć przyjęcia.

f. Program “Sieć Partnerów Polskiego Czerwonego Krzyża”

Program “Sieć Partnerów PCK” działa od czerwca 2001 roku w celu pozyskiwania dochodów na działalność statutową Polskiego Czerwonego Krzyża. Dla potrzeb współpracy Sieci z partnerami zewnętrznymi Zarząd Główny PCK ustalił specjalny tryb wydawania zgody na użycie znaku (Uchwała Zarządu Głównego PCK Nr 289/2004 z dnia 28 października 2004 roku).



Rys. 18 Wykorzystanie znaku PCK przy współpracy z firmą Shell

12. Zasady używania znaku przez podmioty zewnętrzne

a. Zasady ogólne obowiązujące we współpracy z innymi podmiotami

W oparciu o art. 23 Regulaminu i Działanie 17 ze Strategii Ruchu⁶ MKCK i Federacja określiły wspólnie zasady oceny i wyboru firm, z którymi części składowe Ruchu podejmują współpracę. W wytycznych sprecyzowano, co części składowe Ruchu mogą zaoferować w zamian za uzyskane wsparcie, zwłaszcza gdy chodzi o użycie znaków. Wytyczne powstały w oparciu o misję i podstawowe zasady Ruchu, jego statut i mandaty każdego z jego komponentów. Rezultatem działań Ruchu ma być “wspólne i jednolite podejście do relacji z sektorem biznesowym”.

Wytyczne dzielą typy podpisywanych umów na:

- umowy o sponsorowaniu,
 - umowy o marketingu społecznym,
 - umowy o sojuszach strategicznych (podpisywane z organizacjami pozarządowymi).
- Każda z nich zawiera informacje, co powinno się znaleźć w takiej umowie i jakie warunki powinny spełnić obie strony umowy (również te dotyczące znaku czerwonego krzyża). W tym kontekście posługując się znakiem powinniśmy kierować się następującymi zasadami:

Nakazy i zakazy

Nakazy - postępuj tak zawsze:

- Używaj znaku i nazwy z należnym szacunkiem;
- Używaj znaku i nazwy zgodnie z obowiązującymi wzorami i Regulaminem;
- Przedkładaj ochronę znaku nad pozyskiwanie dochodów;
- Konsultuj się w wypadkach budzących wątpliwości z osobami odpowiedzialnymi za ochronę znaku (np. Komisją ds. Ochrony Znaku Czerwonego Krzyża);
- Porozumienia podpisuj na najwyżej 3 lata, zgodnie z wymogami Regulaminu;
- Oddzielaj znak czerwonego krzyża od znaków innych podmiotów, dołączając informację wyjaśniającą powód użycia znaku, (np. “Kupując produkty opatrzone znakiem wspierasz wspólną akcję świąteczną pomocy najuboższym”). Na naszych produktach znak PCK powinien być większy niż sponsora. Na produktach, gdzie użyczymy znaku jest on mniejszy;
- Zastrzegaj w umowach, że znak PCK będzie wykorzystywany tylko i wyłącznie na terytorium Polski.

Zakazy - nigdy:

- Nie powoduj osłabienia szacunku dla znaku;
- Nie współpracuj z osobami i organizacjami zaangażowanymi w działania, których cele są sprzeczne z celami PCK. Wykluczona jest współpraca z przemysłem: tytoniowym, spirytusowym i zbrojeniowym i z przedsiębiorstwami o wątpliwej reputacji lub prowadzącymi kontrowersyjną działalność;
- Nie wyrażaj zgody na użycie znaku w taki sposób, aby oznaczało to poparcie dla danego produktu czy przedsiębiorstwa (np. użycie znaku nie powinno być odbierane jako gwarancja jakości produktu). Zgoda nie może być wykorzystana jako argument przeciwko konkurentom tego przedsiębiorstwa lub produktu. W razie wątpliwości kieruj się zasadą bezstronności;
- Nie łam postanowień Regulaminu.

⁶Strategia Ruchu przyjęta przez Radę Delegatów Międzynarodowego Ruchu Czerwonego Krzyża i Czerwonego Półksiężycy w listopadzie 2001 r. (Rezolucja nr 3)

b. Procedura udzielania zgody na użycie znaku

Tryb uzyskania zgody na użycie znaku Polskiego Czerwonego Krzyża określony jest w załączniku do Uchwały Zarządu Głównego PCK Nr 288/2004 z dnia 28 października 2004 roku. Jedyńm ciałem mogącym udzielić zgody na użycie znaku PCK jest Prezydium ZG PCK. Tryb postępowania w sprawie udzielenia zgody na posługiwanie się znakiem jest następujący:

1. Zainteresowany podmiot po uzyskaniu pozytywnej opinii wydanej przez właściwy zarząd PCK, (jeżeli podmiot chce posługiwać się znakiem na obszarze powiatu właściwy jest zarząd rejonowy PCK, na obszarze województwa - zarząd okręgowy PCK, na obszarze kilku województw - Zarząd Główny PCK), powinien złożyć wniosek do Komisji ds. Ochrony Znaku Czerwonego Krzyża.
2. Komisja ds. Ochrony Znaku opiniuje wniosek oraz przygotowuje dla Prezydium ZG PCK projekt stosownej uchwały.
3. Prezydium podejmuje decyzję i przyjmuje uchwałę po zapoznaniu się z opinią Komisji.
4. Od decyzji można odwołać się w ciągu 14 dni do Zarządu Głównego PCK.

Prezydium ZG PCK podejmując decyzję kieruje się konwencjami genewskimi, ustawą o Polskim Czerwonym Krzyżu, Statutem PCK oraz Regulaminem (a w szczególności art. 23, 24, 25). Przyczyną odrzucenia wniosku mogą być:

- Sprzeczność działalności przedsiębiorstwa lub organizacji z celami statutowymi PCK;
- Wątpliwa reputacja przedsiębiorstwa lub organizacji;
- Niewspółmierność korzyści wobec ponoszonych strat;
- Niedopełnienie wymogów formalnych.

Zgoda wydawana przez Prezydium ZG PCK wydawana jest na czas określony (maksymalnie na 3 lata). Znak Polskiego Czerwonego Krzyża może być umieszczany tylko na materiałach nietrwałych, takich jak papier.

c. Legalne użycie znaku nie wymagające zgody PCK

Znak drogowy ze znakiem czerwonego krzyża

W polskim prawie występują cztery znaki drogowy, w których użyto znaku czerwonego krzyża. Są to znaki określone w załączniku do rozporządzenia ministrów infrastruktury oraz spraw wewnętrznych i administracji z 3 lipca 2003 r. (Dz. U. nr 220 poz. 2181) Znaki te występują pod nazwami: D-21 "szpital", D-22 "punkt opatrunkowy", F-18 "przeciwny kierunek ruchu dla określonych pojazdów" oraz znak "Drogowskaz do pogotowia ratunkowego". Tylko pierwsze dwa znaki zgodne są ze znakami zawartymi w Konwencji o ruchu drogowym sporządzonej w Wiedniu dnia 8 listopada 1968 r. (Dz. U. 1988 nr 5 poz. 42 (K))



D-21 - Szpital



D-22 - Punkt Opatrunkowy

Rys. 19 Znaki drogowy określone w konwencji wiedeńskiej z 1968 r.

Użycie tych dwóch znaków jest wyjątkiem wobec generalnego zakazu używania znaku czerwonego krzyża zawartego w konwencjach genewskich. W poprzedniej konwencji o znakach drogowych z 1949 roku znak D-22 dotyczył tylko punktów opatrunkowych prowadzonych przez stowarzyszenie krajowe Czerwonego Krzyża. Następną konwencją z 1968 roku usunęła fragment przepisu o stowarzyszeniu krajowym, rozszerzając tym samym prawo do posługiwania się znakiem na wszystkie punkty opatrunkowe. O ile w przypadku znaku D-22 sytuacja jest jasna, to znak D-21 "szpital" można zastąpić innym znakiem dopuszczonym przez konwencję o ruchu drogowym z 1968 roku. Poniższy znak również oznacza, iż w pobliżu znajduje się szpital.



E13a - Szpital

Rys. 20 Znak drogowy "Szpital"

Wspomniane rozporządzenie ministra infrastruktury wprowadza do użytku dwa dalsze znaki z czerwonym krzyżem. Są to znaki F-18 "przeciwny kierunek ruchu dla określonych pojazdów" oraz znak "Drogowskaz do pogotowia ratunkowego". Oba wymienione znaki nie występują w konwencji wiedeńskiej o ruchu drogowym, więc ich użycie łamie postanowienia art. 38 i 44 KG I.



F18

**przeciwny kierunek ruchu
dla określonych pojazdów**



Rys. 21 Znak F-18 i znak "Drogowskaz do pogotowia ratunkowego"

Posługiwanie się znakiem nie będące nadużyciem

Czasem znak czerwonego krzyża jest używany przez różne podmioty nie związane z Ruchem. Konwencje nie przewidują wprowadzenia takiego użycia, nie jest to jednak niezgodne z ich duchem. Na przykład firmy modelarskie mogą produkować modele ambulansów wojskowych ze znakiem czerwonego krzyża. Nie jest również wykroczeniem oznaczenie czerwonym krzyżem pojazdu zabytkowego - karetki wojskowej. Również przedstawienie w filmie sanitariusza wojskowych służb medycznych, działającego zgodnie z postanowieniami konwencji genewskich nie jest nadużyciem. Sytuacje te traktować należy jako propagowanie właściwego użycia znaku prowadzone przez podmiot inny niż część składowa Ruchu.

Wykorzystanie znaku czerwonego krzyża jako elementu składowego dzieła sztuki naraża wiele problemów. Jeżeli użycie znaku nie jest rażąco sprzeczne z jego rolą i funkcją, nie należy wszczynać interwencji. Dobrą praktyką byłoby umieszczanie w pobliżu eksponatu informacji o znaku i roli, którą spełnia.

13. Nadużycia znaku

Nadużyciem znaku czerwonego krzyża jest korzystanie ze znaku, bez upoważnienia wynikającego z konwencji genewskich, protokołów dodatkowych lub uchwał Prezydium ZG PCK. Nadużycia można podzielić na: wiarołomstwo, uzurpację, naśladownictwo.

a. Wiarołomstwo (perfidia)

Wiarołomstwo (perfidia) to poważne naruszenie międzynarodowego prawa humanitarnego. Wiarołomstwem jest korzystanie ze znaku czerwonego krzyża/czerwonego półksiężyca dla ochrony zdrowych żołnierzy (kombatantów) lub sprzętu wojskowego. Zabrania tego międzynarodowe prawo humanitarne (PD I, art. 37, 38, 85 ust. 3, lit. f). Statut Międzynarodowego Trybunału Karnego traktuje takie naruszenie jako zbrodnię wojenną⁷. W prawie polskim takie działania podlegają karze na podstawie art. 126 § 1. kodeksu karnego: “Kto w czasie działań zbrojnych używa niezgodnie z prawem międzynarodowym znaku Czerwonego Krzyża lub Czerwonego Półksiężyca, podlega karze pozbawienia wolności do lat 3”.



Rys. 22 Wiarołomstwo (perfidia)

⁷“bezpodstawne używanie [...] oznak rozróżniających, ustanowionych przez konwencje genewskie, skutkujące śmiercią lub poważnym zranieniem osoby” jest zbrodnią wojenną (statut MTK art. 8, ust. 2, lit b, pkt vii).



Rys. 23 Uzurpacja znaku czerwonego krzyża

b. Uzurpacja

Uzurpacja to wykorzystywanie znaku czerwonego krzyża/czerwonego półksiężyca w celach nieprzewidzianych w konwencjach genewskich lub nie będących w zgodzie z ich postanowieniami. Uzurpacja to także użycie znaku niezgodnie z ustawą o PCK z 1964 r. z zasadami zawartymi w Regulaminie i uchwałach władz PCK. Najczęstszymi przejawami uzurpacji jest korzystanie ze znaku dla celów komercyjnych lub prywatnych.

c. Naśladownictwo (imitacja)

Naśladownictwem (imitacją) jest używanie znaków, które mogą być mylone ze znakiem czerwonego krzyża czy czerwonego półksiężyca ze względu na podobny kształt lub kolor.



Rys. 24 Naśladownictwo znaku czerwonego krzyża

14. Postępowanie w przypadkach nadużyć

Poniżej, krok po kroku, lista czynności do wykonania:

1. Należy naruszenie zarejestrować. Wykonać zdjęcie, nagranie wideo, zdobyć materiał graficzny obrazujący zaistniałą sytuację.
2. Materiał należy zaklasyfikować - czy jest to uzurpacja, czy imitacja. Oba wykroczenia są karane, jednak nie ma żadnej obowiązującej definicji, czym jest naśladownictwo i pozostawione jest to do decyzji organów wymiaru sprawiedliwości, które mogą nie dopatrzeć się znamion wykroczenia w sprawie. Z uzurpacją sprawa jest znacznie prostsza.
3. Listem poleconym (przykładowa treść pisma poniżej w aneksie) należy poinformować podmiot naruszający o bezprawnej praktyce i konieczności doprowadzenia stanu faktycznego do sytuacji zgodnej z prawem.
4. Gdy pismo pozostaje bez odpowiedzi, należy spróbować odbyć rozmowę naklaniającą do zaprzestania nadużywania znaku i poinformować podmiot naruszający o tym, że skierujemy sprawę na drogę sądową.
5. O popełnieniu wykroczenia w postaci naruszenia znaku czerwonego krzyża należy pisemnie poinformować najbliższy posterunek policji. W myśl art. 17 kodeksu postępowania w sprawach o wykroczenia oskarżycielem publicznym jest policja. Pismo powinno zawierać informacje o charakterze nadużycia (warto dołączyć materiał dowodowy) oraz formułę "Polski Czerwony Krzyż Zarząd Rejonowy/Okręgowy /Główny lub Jan Kowalski (wolontariusz) zgłasza wykroczenie w postaci nadużycia znaku czerwonego krzyża (lub jego naśladownictwa) na podstawie art. 15 ustawy o PCK i art. 17 kodeksu postępowania w sprawach o wykroczenia w związku z art

53 konwencji genewskiej o polepszeniu losu rannych i chorych w armiach czynnych z 12 sierpnia 1949 (Dz. U. z 1956 r. nr 38 poz. 179) oraz art. 12, 13, 14 z ustawy o Polskim Czerwonym Krzyżu z 16 listopada 1964 (Dz. U. nr 41 poz. 276). Dokumentacja nadużycia w załączeniu”

Oprócz tych informacji należy umieścić w zawiadomieniu adres siedziby podmiotu naruszającego (nie mylić z adresem miejsca dokonania naruszenia). Policja ma obowiązek przyjąć zawiadomienie i rozpocząć postępowanie w tej sprawie.

15. Historia znaku

Historia znaku czerwonego krzyża jest tak długa jak historia Ruchu. Jednak do dnia dzisiejszego nie wiadomo, kto jest autorem znaku.

W połowie XIX w. armie europejskie używały różnych znaków ochronnych (Austria - białej flagi, Francja - czerwonej, Hiszpania - żółtej, a inne kraje - czarnej). Za dzień powstania znaku czerwonego krzyża uważa się 28 października 1863 r. W czasie trwania Międzynarodowej Konferencji Genewskiej (26-29 października 1863 r.) określono, że znakiem ochronnym będzie biała opaska na lewym ramieniu. Jeden z uczestników konferencji zaproponował, by na białej opasce umieścić czerwony krzyż. Ostatecznie powstał artykuł 8 uchwały konferencji w brzmieniu: “Personel powinien nosić we wszystkich krajach, jako jednolitą odznakę rozpoznawczą, białą opaskę naramienną z czerwonym krzyżem”. Przepis o podobnej treści umieszczono w konwencji w sprawie polepszenia losu rannych w armiach w polu będących, przyjętej w Genewie 22 sierpnia 1864 roku. W artykule 7 zapisano “[...] Flaga i opaska będą mieć czerwony krzyż na białym polu”.

Analiza materiałów znajdujących się w archiwach MKCK dowodzi, że delegaci na konferencję w 1863 roku nie mieli intencji traktowania czerwonego krzyża na białym tle jako symbolu religijnego.



*Rys. 25 Opaska doktora Ludwika Appii
(z wojny prusko-austriacko-duńskiej, 1864 r.)*

Pierwszy poważny problem ze stosowaniem znaku pojawił się wraz z wybuchem wojny rosyjsko - tureckiej w 1876 roku. Rząd turecki wystosował wówczas notę do rządu Szwajcarii, depozytariusza konwencji genewskiej z 1864 r. z informacją, że znakiem ochronnym strony tureckiej będzie czerwony półksiężyc. Strona turecka uzasadniała zmianę znaku obawą, że krzyż mógłby obrażać uczucia żołnierza muzułmańskiego. Tureckie stowarzyszenie pomocy rannym żołnierzom od momentu powstania w 1868 roku, aż do dnia wysłania noty informującej o zmianie znaku, używało znaku czerwonego krzyża. Rząd turecki stwierdził, że będzie nadal szanował znak czerwonego krzyża umieszczany na szpitalach i ambulansach strony przeciwnej. W końcu warunkowo i tylko na czas wojny uznano znak strony tureckiej.



*Rys. 26 Czerwony półksiężyc na białym tle
zapropozowany przez stronę turecką*

Po zakończeniu wojny Turcja nie zrezygnowała jednak z używania znaku, domagając się jego uznania przez międzynarodowe konferencje dyplomatyczne w latach 1899 i 1907. W czasie trwania konferencji dyplomatycznej w 1906 roku Persja (dzisiejszy Iran) zgłosiła wniosek o uznanie dodatkowego znaku ochronnego - czerwonego lwa i słońca na białym tle.



Rys. 27 Czerwony lew i słońce

Konwencja genewska z 1906 roku utrzymała w mocy zasadę, że jedynym znakiem ochronnym jest czerwony krzyż. Dopiero następna konwencja genewska z 1929 roku uznała, że zarówno czerwony półksiężyc, jak i czerwony lew i słońce są znakami ochronnymi. KG I w art. 38 zawiera przepis w brzmieniu: “Jako wyraz hołdu dla Szwajcarii, godło czerwonego krzyża na białym polu utworzone z odwróconych barw związkowych, będzie używane nadal jako godło i znak rozpoznawczy wojskowej służby medycznej. Jednakże dla krajów, które zamiast czerwonego krzyża jako znaku rozpoznawczego używają już czerwonego półksiężyca lub czerwonego lwa i słońca na białym polu, godła te są również dopuszczone w rozumieniu niniejszej konwencji”.



Rys. 28 Znaki uznane w konwencjach genewskich z 1949 roku

W trakcie obrad konferencji w 1949 roku Izrael zgłosił propozycję nowego znaku - czerwonej tarczy Dawida, jednak ta propozycja nie została przyjęta. Izrael złożył zastrzeżenie do art. 38 KG I i odtąd służby medyczne jego sił zbrojnych oraz stowarzyszenie krajowe (Magen David Adom)⁸ posługują się czerwoną tarczą Dawida. Nie jest to jedyna propozycja w historii znaku: inne nie uwzględnione propozycje zgłosiły: Japonia do 1866 r. - czerwone słońce i pas; Tajlandia do 1906 r. - czerwony krzyż i płomień; Afganistan 1935 rok - czerwony łuk; Indie koniec lat 40. - czerwone koło (symbol z flagi państwowej Indii); Liban koniec lat 40. - czerwony cedr; Syria koniec lat 40. - czerwony daktyl; Sudan - czerwony nosorożec; Kongo 1964 rok - czerwone jagnię.

Warto przypomnieć przykład znaku powstałego z połączenia czerwonego krzyża i czerwonego półksiężyca, używanego przez Związek Stowarzyszeń Czerwonego Krzyża i Czerwonego Półksiężyca ZSRR, który był związkiem stowarzyszeń republikańskich. Podział ten odpowiadał konstytucji ZSRR. Stowarzyszenia tworzyły wspólny związkowy do reprezentacji wobec Ruchu. Wewnątrz każdej z republik, w zależności od kryteriów etnicznych i religijnych, funkcjonowały stowarzyszenia czerwonego krzyża lub czerwonego półksiężyca. Po rozpadzie ZSRR znaku powstałego z połączenia czerwonego krzyża i czerwonego półksiężyca chciało używać stowarzyszenie krajowe w Kazachstanie, którego obywatelami w równych częściach są muzułmanie i chrześcijanie. W 2001 r. Kazachstan przyjął znak czerwonego półksiężyca. Przed podobnym wyborem stoi Erytrea.

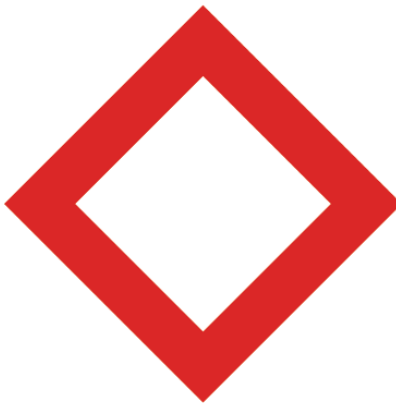
Obecnie używane są tylko dwa uznane znaki - krzyż i półksiężyc, gdyż Iran po rewolucji islamskiej notą z 1980 roku zakomunikował, iż stowarzyszenie krajowe Islamskiej Republiki Iranu używać będzie znaku czerwonego półksiężyca, zastrzegając sobie możliwość powrotu do znaku lwa i słońca. Chociaż znak czerwonego lwa i słońca wciąż jest znakiem ochronnym wymienionym w konwencjach genewskich, to Statut Ruchu z 1986 r. już go nie wymienia. Nie zostanie więc uznane żadne nowe stowarzyszenie krajowe posługujące się tym znakiem.

16. Nowy znak ochronny

Od 1876 roku, czyli momentu pojawienia się drugiego znaku, występowały w łonie Ruchu dążenia do ponownego ujednoczenia znaku. Zmierające do tego działania podejmowano wielokrotnie w trakcie Międzynarodowych Konferencji. Najlepiej wyraził to Max Hüber (przewodniczący MKCK w latach 1928-1944) podczas XIV Międzynarodowej Konferencji Czerwonego Krzyża w Brukseli w 1930 roku: "Tylko jedność znaku ochronnego może zapewnić jego międzynarodowe przestrzeganie". Gdy jednak zrozumiiano, że pomimo najszczerzych chęci ujednoczenia znaku, nie ma możliwości powrotu tylko do znaku czerwonego krzyża, zdecydowano, że aby uszanować odmienność przekonań mieszkańców państw, które nie chciały używać znaku czerwonego krzyża bądź półksiężyca, ustanowiony zostanie nowy znak ochronny. Wraz z rezygnacją Iranu w 1980 r. z posługiwania się znakiem czerwonego lwa i słońca powstała szansa dokonania zmian. Regulamin Ruchu z 1986 roku przewiduje uznanie stowarzyszeń krajowych posługujących się już tylko jednym z dwóch znaków. Projekty graficzne nowego znaku były szeroko konsultowane w środowiskach czerwokrzyżskich, prawniczych i dyplomatycznych. Po długich debatach jako najbardziej neutralny wybrano znak czerwonego rombu. Znak ten znalazł się w przygotowanym we wrześniu 2000 r. projekcie trzeciego protokołu dodatkowego do konwencji genewskich. Niestety przebieg wydarzeń na Bliskim Wschodzie od 2000 r. sprawia, że

⁸Czerwona Tarcza Dawida nie jest stowarzyszeniem krajowym oficjalnie uznanym przez MKCK i Federację. W praktyce ściśle współpracuje z MKCK i Federacją oraz uczestniczy jako obserwator w pracach Ruchu.

przyjęcie tego protokołu przez państwa-strony konwencji genewskich zostało odłożone w nieokreśloną przyszłość. **Projekt trzeciego protokołu dodatkowego zakłada, że obok już istniejących znaków czerwonego krzyża i czerwonego półksiężyca wprowadzony zostanie znak czerwonego rombu.** W środku rombu, używanego w znaczeniu informacyjnym, stowarzyszenie krajowe może umieścić znak czerwonego krzyża, znak czerwonego półksiężyca, oba znaki na raz lub inny znak (np. czerwoną tarczę Dawida).



Rys. 29 Czerwony romb

17. Ochrona znaku w Polsce międzywojennej

W niedługim czasie po odrodzeniu Państwa Polskiego wraz z przystąpieniem Rzeczypospolitej Polskiej do konwencji genewskiej z 1906 roku i powołaniem Polskiego Towarzystwa Czerwonego Krzyża (PTCK), wprowadzono do prawa polskiego przepisy dotyczące ochrony znaku czerwonego krzyża.

Dokumenty dotyczące ochrony znaku w II RP:

1. Statut PTCK z 1919 roku (art. 3) - stowarzyszenie posiadało wyłączne prawo do używania znaku określonego w konwencji genewskiej z 1906 r.
2. Rozporządzenie Prezydenta RP z 1 września 1927 r. o stowarzyszeniu "Polski Czerwony Krzyż" (Dz. U. z 1927 r., Nr 79, poz. 688) - rozporządzenie przyznawało PCK prawo do używania znaku i nazwy czerwonego krzyża.
3. Rozporządzenie Prezydenta RP z 1 września 1927 r. o ochronie znaku i nazwy Czerwonego Krzyża (Dz. U. z 1927 r., Nr 79, poz. 689)
4. Ustawa z 8 stycznia 1938 roku o ochronie znaku i nazwy Czerwonego Krzyża oraz godła Związku Szwajcarskiego (Dz. U. z 1938 r., Nr 3, poz. 12)

Rozporządzenie Prezydenta RP z roku 1927 r. i ustawa z 1938 r., przewidywały za nadużycia znaku możliwość kary aresztu (do 3 miesięcy) i grzywny (do 3 tys. złotych). Grzywna ta w swej realnej wartości przekraczała dziesięciokrotnie karę pieniężną przewidzianą w prawie obowiążującym współcześnie. Ustawodawca przewidywał również konfiskatę (na rzecz PCK) towarów bądź opakowań oznaczonych bezprawnie symbolem czerwonego krzyża lub znakiem będącym jego naśladownictwem.

Aneks

I. Wyciąg z konwencji genewskich o ochronie ofiar wojny z dnia 12 sierpnia 1949 roku (Dz. U. z 1956 r. nr 38 poz. 179)

I Konwencja genewska

Art. 38

Jako wyraz hołdu dla Szwajcarii, godło czerwonego krzyża na białym polu utworzone z odwróconych barw związkowych, będzie używane nadal jako godło i znak rozpoznawczy wojskowej służby medycznej. Jednakże dla krajów, które zamiast czerwonego krzyża jako znaku rozpoznawczego używają już czerwonego półksiężycza lub czerwonego lwa i słońca na białym polu, godła te są również dopuszczone w rozumieniu niniejszej konwencji.

Art. 44

Godło czerwonego krzyża na białym tle i wyrazy “Czerwony Krzyż” albo “Krzyż Genewski” będą mogły być używane, wyjąwszy przypadki wymienione w następnych ustępach niniejszego artykułu, **albo w czasie pokoju, albo w czasie wojny jedynie do oznaczenia lub chronienia formacji i zakładów sanitarnych, personelu i sprzętu, chronionych przez niniejszą konwencję i inne konwencje międzynarodowe regulujące podobne sprawy.** To samo odnosi się do godeł wspomnianych w ust. 2 art. 38, o ile chodzi o kraje, które ich używają. Krajowe Stowarzyszenia Czerwonego Krzyża i inne stowarzyszenia wymienione w art. 26 będą miały prawo używania znaku rozpoznawczego, nadającego im ochronę konwencyjną, jedynie w ramach postanowień niniejszego ustępu.

Ponadto krajowe stowarzyszenia Czerwonego Krzyża (Czerwonego Półksiężycza, Czerwonego Lwa i Słońca) będą mogły w czasie pokoju, stosując się do ustawodawstwa krajowego, używać nazwy i godła Czerwonego Krzyża przy dokonywaniu innych czynności, zgodnych z zasadami podanymi przez międzynarodowe konferencje Czerwonego Krzyża. Jeżeli te czynności będą dokonywane podczas wojny, warunki używania godła powinny być takie, aby nie można ich było uważać za sobą ochronę konwencyjną: godło powinno być stosunkowo małych rozmiarów i nie może być umieszczane na opasce lub dachu. **Międzynarodowe organy Czerwonego Krzyża i ich należycie upoważniony personel będą miały prawo posługiwać się w każdym czasie godłem Czerwonego Krzyża na białym tle.**

Zgodnie z ustawodawstwem krajowym i za wyraźnym upoważnieniem jednego z krajowych stowarzyszeń Czerwonego Krzyża (Czerwonego Półksiężycza, Czerwonego Lwa i Słońca) będzie można wyjątkowo używać w czasie pokoju godła konwencyjnego do oznaczania pojazdów używanych jako ambulanse i do wskazywania położenia punktów opatrunkowych zastrzeżonych wyłącznie dla udzielania bezpłatnej pomocy lekarskiej rannym i chorym.

Art. 53

1. **Będzie zabronione w każdym czasie używanie przez osoby prywatne, towarzystwa lub domy handlowe zarówno publiczne, jak i prywatne, inne niż uprawnione do tego na mocy niniejszej Konwencji, godła albo nazwy “Czerwony Krzyż” lub “Krzyż Genewski”, jak również wszelkich znaków lub nazw stanowiących ich naśladowictwo, bez względu na cel, do którego służą i na datę, od której zaczęły być stosowane.**

2. Ze względu na hołd oddany Szwajcarii przez przyjęcie odwróconych barw związkowych i ze względu na możliwość pomieszania herbu Szwajcarii ze znakiem rozpoznawczym Konwencji będzie zakazane w każdym czasie używanie przez osoby prywatne, towarzystwa lub domy handlowe herbu Konfederacji Szwajcarskiej, jak również znaków, stanowiących jego naśladowictwo, czy to jako znaku fabrycznego lub handlowego albo ich części składowej, czy to w celach sprzecznych z uczciwością handlową, czy też w warunkach mogących zranić uczucia narodowe szwajcarskie.

3. Jednakże Wysokie Umawiające się Strony, które nie były stronami Konwencji Genewskiej z dnia 27 lipca 1929 r., będą mogły przyznać dawnym użytkownikom tych godeł, nazw lub znaków wymienionych w ust. 1, najwyżej trzyletni termin, licząc od dnia wejścia w życie niniejszej Konwencji, do zaprzestania ich używania, przy czym rozumie się, że w ciągu tego okresu, nie będzie można w podczas wojny używać ich w celu uzyskania ochrony konwencyjnej.

4. Zakaz ustanowiony przez ust. 1 niniejszego artykułu stosuje się również do godeł i nazw wymienionych w ust. 2 art. 38, nie wywierając skutku na prawa nabyte poprzednich użytkowników.

2. Wyciąg z ustawy z dnia 16 listopada 1964 r. o Polskim Czerwonym Krzyżu (Dz. U. z 1964 r. nr 41 poz. 276)

Art. 12.

1. Godłem Polskiego Czerwonego Krzyża jest równoramienny czerwony krzyż na białym polu (Krzyż Genewski) występujący samodzielnie lub w połączeniu z nazwą "Polski Czerwony Krzyż".
2. Godło i nazwa Polskiego Czerwonego Krzyża pozostają pod ochroną prawną.

Art. 13.

Prawo do używania znaku lub nazwy Czerwonego Krzyża jako godła lub znaku rozpoznawczego i ochronnego przysługuje w przypadkach i na zasadach określonych w konwencjach międzynarodowych.

Art. 14.

1. Zabronione jest używanie z naruszeniem art. 13 znaku lub nazwy "Czerwony Krzyż" lub "Krzyż Genewski", jak również wszelkich znaków lub nazw stanowiących ich naśladownictwo.
2. Zakaz określony w ust. 1 dotyczy również używania znaków i nazw "Czerwonego Półksiężycy" oraz "Czerwonego Lwa i Słońca".
3. Zabronione jest używanie godła Związku Szwajcarskiego (biały krzyż na czerwonym tle) albo znaku stanowiącego jego naśladownictwo wbrew postanowieniom konwencji międzynarodowych.

Art. 15.

1. Kto wbrew przepisom ustawy używa godeł, znaków lub nazw określonych w art. 12, 13 i 14, podlega karze grzywny do 2.500 zł⁹.
2. Orzekanie w sprawach o wykroczenia określone w ust. 1 następuje w trybie przepisów o orzecznictwie karno-administracyjnym.

3. Wyciąg ze Statutu Polskiego Czerwonego Krzyża zatwierdzonego Rozporządzeniem Rady Ministrów z dnia 25 października 2004 (Dz. U. 237 poz. 2372)

Paragraf 4.1 Godłem Polskiego Czerwonego Krzyża jest równoramienny czerwony krzyż na białym polu (Krzyż genewski) występujący samodzielnie lub w połączeniu z nazwą "Polski Czerwony Krzyż" lub "PCK".

Paragraf 4.2 Zasady i sposoby używania oraz ochrony znaku czerwonego krzyża określa ustawa o Polskim Czerwonym Krzyżu, Regulamin uchwalony przez organy Międzynarodowego Ruchu Czerwonego Krzyża i Czerwonego Półksiężycy oraz uchwały wydane przez właściwe organy statutowe Organizacji. Polski Czerwony Krzyż współpracuje z organami władzy i administracji publicznej w celu zapewnienia ochrony znaku czerwonego krzyża.

⁹W chwili obecnej realna grzywna na rzecz skarbu państwa wynosi 2.500 złotych. Wysokość grzywny jest indeksowana w oparciu o ustawy zmieniające wysokość grzywnien i nawiązek. Ostatnia nowelizacja nastąpiła w 1995 roku.

4. Pismo interwencyjne.

Poniżej przedstawiamy pismo, które może posłużyć za wzór pisma dotyczącego odmowy zgody na użycie bądź informujący podmiot o popełnionym przezeń nadużyciu. Proszę nie traktować wszystkich sformułowań dosłownie. W zależności od okoliczności należy dobrać inne zwroty lub sformułowania.

Numer pisma

miejsowość, data

Pan Jan Kowalski
Prezes Stowarzyszenia / Dyrektor
"Pomoc potrzebującym" / "Apteka z krzyżykiem"

Szanowny Panie,

W związku z nadużyciem znaku czerwonego krzyża - w ulotce stowarzyszenia "Pomoc potrzebującym / na szyldzie "Apteki z krzyżykiem" / w ilustracji artykułu / na opakowaniu produktu - uprzejmie informujemy, że znak czerwonego krzyża chroniony jest przepisami prawa międzynarodowego obowiązującego w Polsce (art. 44 i 53 konwencji geneńskiej o polepszeniu losu rannych i chorych w armiach czynnych z dn. 12 sierpnia 1949 r., Dz. U. 1956 r. Nr 38 poz. 171) oraz przepisami prawa wewnętrznego RP (art. 13, 14, 15 Ustawy o Polskim Czerwonym Krzyżu z dn. 16 listopada 1964 r., Dz. U. nr 41 poz. 276).

Szczegółowe informacje o ochronie znaku można znaleźć na naszej stronie internetowej: www.pck.org.pl. Prosimy zwrócić uwagę na to, iż zgodnie z przepisami prawa:

- znak czerwonego krzyża spełnia funkcję ochronną w czasie konfliktu zbrojnego: stanowi widzialny dowód ochrony wskazując walczącym, że osoby (personel medyczny, delegaci Międzynarodowego Komitetu Czerwonego Krzyża, ochotnicy stowarzyszeń krajowych), jednostki medyczne (szpitale, punkty pierwszej pomocy) oraz środki transportu (lądowego, morskiego lub powietrznego) podlegają ochronie zgodnie z konwencjami geneńskimi z 1949 r.;

- znak spełnia również funkcję informacyjną, zwłaszcza w czasie pokoju: informuje, że dana osoba, instytucja lub obiekt są związane z Międzynarodową Federacją Stowarzyszeń Czerwonego Krzyża i Czerwonego Półksiężyca, z Międzynarodowym Komitetem Czerwonego Krzyża lub, w naszym wypadku, z Polskim Czerwonym Krzyżem.

Na terenie Rzeczypospolitej Polskiej znaku mogą zatem używać wyłącznie wojskowe służby medyczne oraz Polski Czerwony Krzyż. Dotyczy to również elementów graficznych, w których znak czerwonego krzyża bądź jego naśladownictwo jest tylko częścią wzoru.

Informujemy także, że ochrona znaku jest obowiązkiem Rzeczypospolitej Polskiej oraz Polskiego Czerwonego Krzyża, zwłaszcza w sytuacji częstych nadużyć, prowadzących do utrwalenia błędnych wyobrażeń i deprecjonujących jego znaczenie,

- dlatego też nie możemy wyrazić zgody na korzystanie przez Pana Stowarzyszenie ze znaku czerwonego krzyża.

[lub]

- dlatego też zmuszeni jesteśmy zwrócić się do Państwa o zaprzestanie nadużywania znaku czerwonego krzyża.

Liczymy na zrozumienie, że dbałość o utrwalanie w świadomości właściwego znaczenia znaku czerwonego krzyża, znaku chroniącego ludzkie życie, leży w interesie nas wszystkich.

Z wyrazami szacunku

Bibliografia

(wybrane pozycje książkowe i artykuły z *International Review of the Red Cross* (IRRC) na temat znaku czerwonego krzyża i jego ochrony)

Bouvier, Antoine "Special aspects of the use of the red cross or red crescent emblem", *IRRC* No. 272, September-October 1989.

Bugnion, François "Towards a comprehensive solution to the question of the Emblem", *IRRC* No. 838, June 2000 (również jako osobna broszura wyd. przez MKCK).

Bugnion, François *The Emblem of the Red Cross. A brief history. The Emblem of the Red Cross and other signs. A study of suggestions contained in the Tansley Report*, Genewa: Henry Dunant Institute 1977.

Cauderay, Gerald C., "Visibility of the distinctive emblem on medical establishments, units and transports", *IRRC* No. 277, July-August 1990.

Eberlin, Philippe "Identification of hospital ships and ships protected by the Geneva Conventions of 12 August 1949", *IRRC* No. 231, November-December 1982.

Eberlin, Philippe "The identification of medical aircraft in periods of armed conflict", *IRRC* No. 229, July-August 1982.

Eberlin, Philippe *Signes protecteurs. Protective signs. Signos protectores*, Genewa: MKCK 1983.

Lavoyer, Jean-Philippe "National legislation on the use and protection of the emblem of the red cross or red crescent. Model law concerning the use and protection of the emblem of the red cross or red crescent.", *IRRC* No. 313, June-August 1996.

Pictet, Jean *The Sign of the Red Cross and the Repression of Abuses of the Red Cross Emblem*, Genewa: MKCK b.r.w.

Use and protection of the emblem. Explanatory guide. Report submitted by the ICRC (XXIV Międzynarodowa Konferencja Czerwonego Krzyża, Manila 1981 - dokument CPA/5.1/1), Genewa 1981.

Wydawca:

Ośrodek Upowszechniania Międzynarodowego Prawa Humanitarnego
przy Zarządzie Głównym Polskiego Czerwonego Krzyża
ul. Mokotowska 14, pok. 512
00-561 Warszawa
tel. (022) 326-12-39, 326-12-85
e-mail: mph@pck.org.pl, ihl@pck.org.pl
www: www.pck.org.pl

Opracowanie: Bartłomiej Kokoszka

Konsultacja naukowa: dr Elżbieta Mikos-Skuza (członek Zarządu Głównego PCK), prof. dr hab. Jerzy Menkes (przewodniczący Komisji ds. Ochrony Znaku Czerwonego Krzyża)

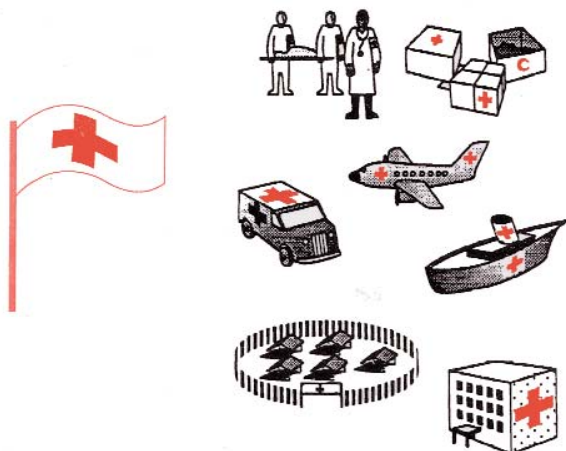
Redakcja: Anna Wilk, Krzysztof Kędziński

Opracowanie graficzne i skład: Adrian Majchrzak

Druk: CMYK - Krzysztof Stawiarski

Zatwierdzono uchwałą Zarządu Głównego PCK nr 287 z dnia 28 października 2004 roku.

Osoby, obiekty i urządzenia chronione przez konwencje genewskie



Znaczenie ochronne i informacyjne znaku czerwonego krzyża



Informacja



Ochrona



Nadużycie